

Beo4

Rehberi

İçindekiler

Beo4 uzaktan kumandanızı kullanma, 3

Ayrıntılı olarak Beo4 düğmeleri, 4

- Beo4 düğmeleriyle günlük ve gelişmiş kullanım

Beo4'ü kişiselleştirme, 5

- Ek bir 'düğme' ekleme
- Ek 'düğmeleri' taşıma
- Ek 'düğmeyi' kaldırma
- Beo4'ü ayarlama
- Beo4 bölgeleri (ZONE?)
- Beo4 seçenekleri (OPTION?)
- Beo4 konfigürasyonu (VIDEO?)
- Beo4 modları (MODE?)
- Beo4'ünüzü sıfırlama (RESET?)

Dönüşüm, 12

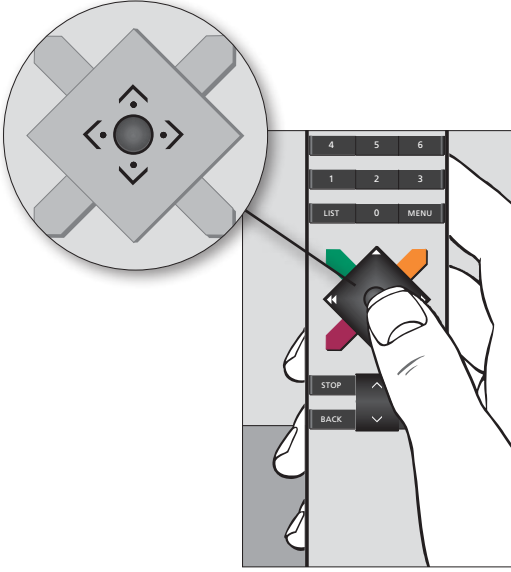
Bakım, 13

- Beo4'ü temizleme
- Pilleri değiştirme

Sözlük, 14

Teknik özellikler, ürün işlevleri ve kullanım şeklinde önceden uyarıda bulunulmaksızın değişiklik yapılabilir.

Beo4 uzaktan kumandanızı kullanma



Günlük kullanım işlemleri, Beo4'te tek bir düğmeye basarak veya mantıklı ve doğru sırayla birkaç düğmeye basarak gerçekleştirilir.

Beo4'ün uzaktan kumandası, sadece düğmelerin ötesinde fonksiyonlara sahiptir. Ek kaynaklar açılabilir ve ekrandan ek fonksiyonlara ulaşılabilir. Bu fonksiyonların "düğmeleri" LIST düğmesine basarak Beo4 ekranına çağrılabilir. ['Beo4'ü kişiselleştirme'](#) bölümüne bakınız.

Ayrıntılı olarak Beo4 düğmeleri ...



Beo4 düğmeleri hakkında daha fazla bilgi için fareyi bu resim çevresinde gezdirin.

Beo4'ü kişiselleştirme ...

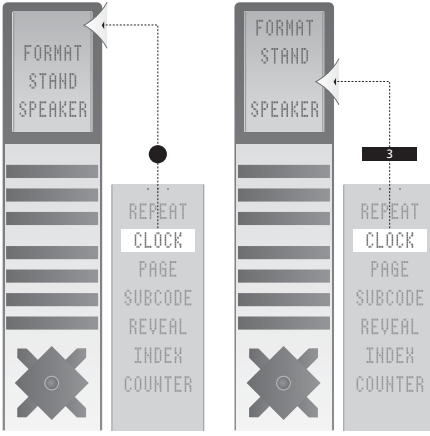
Beo4 düğmeleri, çok sayıda fonksiyonun doğrudan uzaktan kontrolünü sağlar ve Beo4 ekranı çok daha fazla fonksiyona erişim sağlar.

Beo4'te bir kaynak (TV, RADIO vs.) görüntülendiğinde, LIST düğmesine basarak, ek düğmeler çağırıyor gibi, kaynağı kullanmanıza yardımcı ek fonksiyonları ekrana getirebilirsiniz. Ayrıca televizyonunuza bağlı ek ekipmanı da açabilirsiniz.

Bir Beo4'ü ürününüze uygun olarak kişiselleştirebilir ve fonksiyonları çağırduğunuzda görüntülenecekleri sırayı değiştirebilirsiniz.

Beo4'te Bang & Olufsen'in tüm ek ses ve görüntü fonksiyonlarının bir listesi bulunacağını ama Beo4 ekranına çağırduğunuzda, sadece ürününüzün desteklediği fonksiyonların çalışacağını unutmayın.

>> Beo4'ü kişiselleştirme ...



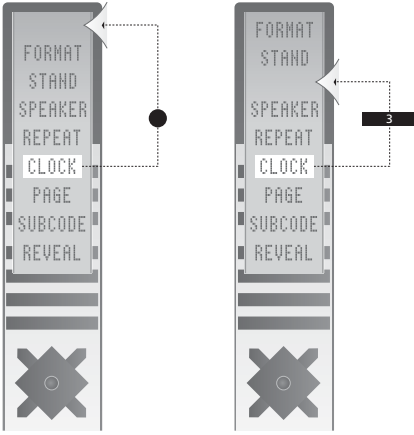
Önceden belirlenmiş konumda veya belirli bir konumda, Beo4'e ek bir 'düğme' ekleme.

Ek bir 'düğme' ekleme

Beo4 listesine yeni bir fonksiyon eklediğinizde, bu yeni 'düğmeyi' Beo4 ekranına getirebilirsiniz.

- > Uyku konumu düğmesine basılı tutun.
- > Beo4 ayarlama fonksiyonuna girmek için **LIST** düğmesine basın.
- > Her iki düğmeyi de bırakın. Ekranda **ADD?** görülür.
- > **AV?**, **LIGHT?** veya **CNTROL?** düğmesini seçmek için **orta** düğmeye basın ve **↕** tuşunu kullanın.
- > Ekleyebileceğiniz ek 'düğmeler' listesini ekrana getirmek için **orta** düğmeye basın. İlk 'düğme' ekranda görülür, yanıp söner.
- > Ek 'düğmeler' listesinde ileri veya geri gitmek için **↗** veya **↘** tuşuna basın.
- > Orta düğmeye basarak 'düğmeyi' ekleyebilir ve önceden ayarlanmış konumuna yerleştirebilirsiniz veya ...
- > ... **1 – 9** rakamlarına basarak, listede belirli bir konuma 'düğme' ekleyebilirsiniz.
- > **ADDED** mesajı, 'düğmenin' eklendiğini belirtir. Ayarlamadan çıkmak için **BACK** düğmesine uzun basın.

>> Beo4'ü Kişiselleştirme ...



Ek 'düğmeleri' listenin en üstüne veya belirli bir konuma taşıma.

Ek 'düğmeleri' taşıma

LIST düğmesine bastığınızda, ek 'düğmelerin' görüntüleneceği sırayı düzenleyebilirsiniz.

- > Uyku konumu düğmesine basılı tutun.
- > Beo4 ayarlama fonksiyonuna girmek için **LIST** düğmesine basın.
- > Her iki düğmeyi de bırakın. Ekranda ADD? görülür.
- > Beo4'te MOVE? görülene kadar **LIST** düğmesine veya ↗ tuşuna basın.
- > [AV?](#), [LIGHT?](#) veya [CNTROL?](#) düğmesini seçmek için **orta** düğmeye basın ve ↗ tuşunu kullanın.
- > Ek 'düğmeler' listesini ekrana getirmek için **orta** düğmeye basın. Ekranda ilk 'düğme' görülür.
- > Ek 'düğmeler' listesinde ileri veya geri gitmek için ↗ veya ↘ tuşuna basın.
- > Görüntülenen 'düğmeyi' listede ilk sıraya taşımak ve yerleştirmek için **orta** düğmeye basın veya ...
- > ... 'düğmeyi' listede belirli bir konuma taşımak için **1 – 9** rakamlarına basın.
- > MOVED mesajı, 'düğmenin' taşındığını belirtir. Ayarlamadan çıkmak için **BACK** düğmesine uzun basın.

Ek 'düğmeyi' kaldırma

LIST düğmesine bastığınızda açılan ek 'düğmelerden' herhangi birini kaldırabilirsiniz.

- > Uyku konumu düğmesine basılı tutun.
- > Beo4 ayarlama fonksiyonuna girmek için **LIST** düğmesine basın.
- > Her iki düğmeyi de bırakın. Ekranda **ADD?** görülür.
- > Beo4'te **REMOVE?** görülene kadar **LIST** düğmesine veya **↕** tuşuna basın.
- > **AV?**, **LIGHT?** veya **CNTROL?** düğmesini seçmek için **orta** düğmeye basın ve **↕** tuşunu kullanın.
- > Ek 'düğmeler' listesini ekrana getirmek için **orta** düğmeye basın. Ekranda ilk 'düğme' görülür.
- > Ek 'düğmeler' listesinde ileri veya geri gitmek için **↗** veya **↘** tuşuna basın.
- > Ekranda görülen 'düğmeyi' kaldırmak için **orta** düğmeye basın.
- > **REMOVED** mesajı, 'düğmenin' kaldırıldığını belirtir. Ayarlamadan çıkmak için **BACK** düğmesine uzun basın.

Beo4'ü ayarlama

Yeni bir Beo4 satın alırsanız, televizyonunuz için ayarlayabilirsiniz.

- > Uyku konumu düğmesine basılı tutun.
- > Beo4 ayarlama fonksiyonuna girmek için **LIST** düğmesine basın.
- > Her iki düğmeyi de bırakın. Ekranda ADD? görülür.
- > Beo4'te [ZONE?](#), [CONFIG?](#) veya [MODE?](#) görülene kadar **LIST** düğmesine veya \wedge tuşuna basın.
- > İsteddiğiniz ayarı seçmek için **orta** düğmeye basın.
- > İsteddiğiniz ayarı Beo4'te görüntülemek için \wedge veya ∇ tuşuna basın.
- > Konfigürasyonu kaydetmek için **orta** düğmeye basın.
- > STORED mesajı, konfigürasyonun kaydedildiğini belirtir. Ayarlamadan çıkmak için **BACK** düğmesine uzun basın.

Beo4 bölgeleri (ZONE?)

ALL Tüm ürünleriniz için her odada bir Beo4 varsa kullanılır (varsayılan ayar).

VIDEO Bir odada birden fazla Beo4 varsa ve görüntü ürününüz vasıtasıyla hem görüntü hem ses kaynaklarınızı bu kumandayla etkinleştirmek isterseniz kullanılır.

AUDIO Bir odada birden fazla Beo4 varsa ve ses ürününüz vasıtasıyla hem ses hem görüntü kaynaklarınızı bu kumandayla etkinleştirmek isterseniz kullanılır.

LINK Örneğin aynı odada birden fazla televizyon varsa kullanılır (4. seçenek). Ürününüzle birlikte gelen Rehber'e bakınız.

>> *Beo4'ü Kişiselleştirme ...*

Beo4 seçenekleri (OPTION?)

Beo4 ayar moduna girdiğinizde görülür. Bir Bang & Olufsen sistem ayarı programlamanızı sağlar.

V.OPT Görüntü seçenekleri

A.OPT Ses seçenekleri

L.OPT Bağlantı seçenekleri

Daha fazla bilgi için, ürününüzle birlikte gelen Rehber'e bakınız.

Beo4 konfigürasyonu (VIDEO?)

Beo4 için özel bir görüntü ürünü ayarı seçmek içindir.

VIDEO 5 Örneğin Amerika ve Avrupa pazarları için görüntü ürünlerini destekler.

VIDEO 6 Örneğin BeoVision Avant ve eski BeoVision MX modellerini destekler.

Daha fazla bilgi için yerel Bang & Olufsen bayinizle irtibat kurun.

Beo4 modları (MODE?)

MODE 1 Beo4 uzaktan kumanda MODE 1'de olduğunda, menülerde gezinmek için gezinme düğmesi kullanılır ve menü ile kaynak kullanımı ayrılır. MODE 1 aşağıdaki durumlarda kullanılmalıdır:

- video düzenindeki tüm televizyonlarda 'REMOTE CONTROL' veya 'BEO4 SETTING' menüsü bulunuyorsa ve 'NAVIGATION BUTTON'a ayarlanmışsa.

MODE 2 Beo4 uzaktan kumanda MODE 2'de olduğunda, gezinme düğmesi çalışmaz ve menü ile kaynak kullanımı ayrılmaz. MODE 2 aşağıdaki durumlarda kullanılmalıdır:

- video düzeninizdeki televizyonlarınızdan biri 'REMOTE CONTROL' veya 'BEO4 SETTING' menüsüne sahip değilse veya...
 - ... video düzeninizde gezinme düğmesi olmayan bir Beo4 uzaktan kumanda da kullanıyorsanız.
- 'REMOTE CONTROL' veya 'BEO4 SETTING' menüsünü mümkünse 'NO NAVIGATION BUTTON' olarak ayarlayın.

Beo4'ünüzü sıfırlama (RESET?)

Beo4'ünüzü varsayılan ayarlara sıfırlamak için, tüm ayarlar silinecektir. LIST menüsünden RESET? seçeneğini seçin.

Dönüşüm ...



Beo4 - tip 1710



Beo4 - tip 1621/22/24/25

Beo4'deki (tip 1710) yeni fonksiyonlar

RECORD, LIST menüsünde bulunur ve kayıt yapmak için kullanılır.

PLAY DVD, kayıt vs. oynatmayı başlatır.

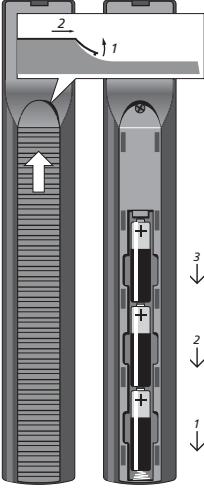
BACK menülerde bir önceki menüye dönmek için kullanılır ve LIST menüsünü kapatır.

STOP bir kaynağın, örneğin bir DVD'nin oynatılmasını durdurmak için kullanılır.

Menülerde, gezinme düğmeleri ve orta düğme (eski GO düğmesi) kullanılır.

Ok düğmeleri kaynağı kullanmak için kullanılır.

Bakım ...



DİKKAT! Pilleri güneş ışığı, ateş veya benzeri aşırı ısı kaynaklarına maruz bırakmayın!

Beo4'ü temizleme...

Beo4 uzaktan kumandayı, yumuşak, tiftiksiz, iyice sıkılmış ıslak bir bezle silin.

Pilleri değiştirme

Beo4 ekranında BATTERY yazısı görüldüğünde, uzaktan kumandanın pillerini değiştirme zamanı gelmiştir.

Beo4 (arkadaki kapağın altına takılan) üç pille çalışır. Sadece 1.5 volt (AAA boyu) Alkalin piller kullanmanızı öneririz.

Pilleri resimde görülen şekilde değiştirin.

Pilleri değiştirdikten sonra, ekranda TV yazısı görülene kadar yaklaşık 10 saniye beklemelisiniz. Ardından Beo4 uzaktan kumanda yeniden kullanıma hazırdır.

Not: Kapak geri takılana kadar bir parmağınızı pillerin üzerinde tutmanızı öneririz.

Sözlük ...

A

A.AUX (yardımcı ses kaynağı) Bang & Olufsen ses sisteminize bağlı herhangi bir ek ekipmanı açmak içindir.

ADD? Beo4 ayar modunda bir seçenek olarak görülür. Beo4 ekranına ek "düğmeler" eklemenizi sağlar. ['Ek bir 'düğme' ekleme'](#) bölümüne bakınız.

A-DTV2 AV ve ardından DTV2'yi seçmek içindir.

A-DVD2 (AV video kaydedici 2) AV ve ardından DVD2'yi seçmek içindir.

A.MEM (ses kaydedici) Beo4 A MEM düğmesine bastığınızda ekranda görülür. Beo4'te yapacağınız tüm işlemler Bang & Olufsen ses kaydedicinize yönlendirilecektir.

A.MEM2 Bang & Olufsen ses sisteminize bağlı ikinci bir ses kaydediciyi açmak içindir.

A-N.MUS (AV İnternet müziği) AV ve ardından N.MUSIC'i seçmek içindir.

A-N.RA (AV İnternet radyosu) AV ve ardından N.RADIO'yu seçmek içindir.

A.OPT (ses seçeneği) Ses sistemleri için bir sistem ayarı programlamak içindir.

A-PC (AV PC) AV ve ardından PC'yi seçmek içindir.

A.SETUP (ses ayarı) Belirli Bang & Olufsen ses sistemlerinin ses ayarı için gereken ek "düğmelerin" listesine erişim sağlar. Ses ayarı için aşağıdaki »düğmeleri« görüntüleyebilmek amacıyla **A.SETUP** eklenmelidir: **BASS** – ses sistemi için Bas seviyelerini ayarlamayı sağlar, [daha fazla bilgi için BASS'a bakınız](#). **TREBLE** – ses sistemi için Tiz seviyelerini ayarlamayı sağlar, [daha fazla bilgi için TREBLE'a bakınız](#). **LOUDNSS (ses yüksekliği)** – Ses yüksekliğini açma veya kapatmayı sağlar, [daha fazla bilgi için LOUDNSS'a bakınız](#).

AV Ses/görüntü fonksiyonunun etkin olduğunu ve örneğin televizyon sesinin ses sistemine bağlı hoparlörlere aktarıldığını veya tam tersini belirtir. Bu, sadece Görüntü ve Ses sistemleriniz birbirine bağlıysa geçerlidir.

AV? AV ayarlarının konfigürasyonu içindir. [AV'ye bakınız](#).

A-V.AUX (AV V.AUX) AV ve ardından V.AUX'u seçmek içindir.

B

BASS Belirli Bang & Olufsen sistemlerinde bas seviyelerinin ses ayarı içindir.

BASS'a erişim için, [A.SETUP](#) veya [V.SETUP](#)'dan uygun olanını eklemelisiniz.

BATTERY Beo4 uzaktan kumandadaki pilleri değiştirme zamanının geldiğini belirtir.

BOOK Gelecekte kullanım içindir.

C

CAMERA (Video Kamera) Bang & Olufsen görüntü sistemlerinde CamCorder girişi seçimi içindir.

>> *Sözlük ...*

CD (kompakt disk çalar) Beo4 CD düğmesine bastığınızda ekrana gelir.

Beo4'te yapacağınız tüm işlemler Bang & Olufsen CD çalara yönlendirilecektir.

CLEAR Bang & Olufsen TV setlerinde kanal numaralarını silmek içindir.

CLEAR'a erişim için, öncelikle [V.SETUP](#) eklenmelidir.

CLOCK Belirli Bang & Olufsen ürünlerinde saati gösterir. Daha fazla bilgi için ilgili Kullanım kılavuzuna bakınız.

CONTROL? Pencereleler, perdeler vs. kumandasının konfigürasyonu içindir.

[CONTROL'a bakınız.](#)

CONFIG? Beo4 için özel bir ürün ayarı programlamanızı sağlar.

CONTROL Bang & Olufsen dışındaki ürünleri, örneğin cam, perde vs. kumanda etmek için kullanılır.

COUNTER (sayıcı konumu) Bir video kasette belirli bir konumu bulmanızı sağlar. düğmesine art arda basarak Beo4 ekranında **COUNTER** 'ı açın ve rakam tuşlarıyla istediğiniz sayıcı konumu tuşlayın.

D

DTV (Dijital TV) Beo4 DTV düğmesine bastığınızda ekrana gelir. Beo4'te gerçekleştireceğiniz tüm işlemler Bang & Olufsen dijital TV kaynağına uygulanacaktır.

DTV2 Bang & Olufsen görüntü sisteminize bağlı ek görüntü ekipmanlarını açmak içindir. Orta düğmeye basın.

DVD (çok amaçlı dijital disk ve Blu-ray) Beo4 DVD düğmesine bastığınızda ekrana gelir. Beo4'te yapacağınız tüm işlemler Bang & Olufsen DVD oynatıcıya yönlendirilecektir.

DVD2 (ikinci bir DVD oynatıcı veya video kaydedici) Bang & Olufsen görüntü sisteminize bağlı ikinci bir video kaydediciyi açmak içindir.

E

EDIT BeoSound 9000'de önceden programlanmış bir dizi CD parçasını çalmak için kullanılır.

F

FORMAT (resim formatı) Bir Bang & Olufsen görüntü sisteminde resim formatını optimize etmek içindir. Daha fazla bilgi için ilgili Kullanım kılavuzuna bakınız.

G

GAME Televizyonu monitör olarak kullanıp oyun oynandığında kullanılır.

GAME sinyal işlemenin neden olduğu gecikmeyi minimize eder.

I

INDEX (Teletext dizin sayfası) Teletext dizin sayfasını (s.100) açar. **INDEX**'i Beo4 fonksiyonlar listesine ekleyin. TEXT düğmesine basarak Teletext'i açın ve art arda LIST düğmesine basarak Beo4 ekranında **INDEX**'i görüntüleyin ve orta düğmeye basarak sayfayı açın.

J

JOIN Bir Master Link fonksiyonudur. Beo4 ekranında **JOIN**'i açmak için LIST düğmesine art arda basın. Sistemde etkin kaynağa bağlanırsınız. Hazırda bekleme modunda kaynak olarak radyo kullanılır.

L

LAMP (lamba ışığı kontrolü) Işık düzeninizde belirli bir lambayı yakmak içindir; Bang & Olufsen ışık kontrol ünitesinin kurulmasını gerektirir. **LAMP**'i Beo4 ekranında görüntülemek için LIST'e art arda basın ve mevcut değilse "düğmeyi" ekleyin, ardından lamba için uygun bir rakam (1 – 9) tuşlayın.

LARGE (Teletext: Geniş) Belirli Bang & Olufsen televizyonlarda izlediğiniz Teletext sayfasını genişletmek için kullanılır. TEXT düğmesine basarak Teletext'i açın ve art arda LIST düğmesine basarak Beo4 ekranında **LARGE**'i görüntüleyin ve orta düğmeye basarak sayfayı açın. Sayfanın ikinci yarısını büyütme için orta düğmeye basın ve normal Teletext sayfa boyutuna dönmek için tekrar orta düğmeye basın.

L-DTV2 LINK ve ardından DTV2'yi seçmek içindir.

L-DVD2 (ikinci DVD oynatıcı veya video kaydediciyi bağlama) LINK ve ardından **DVD2**'yi seçmek içindir.

LIGHT (ışık kontrolü) Beo4 LIGHT düğmesine bastığınızda ekrana gelir. Beo4'te yapacağınız tüm işlemler Bang & Olufsen ışık kontrollerine yönlendirilecektir.

LIGHT? Işık ayarlarının konfigürasyonu içindir. [LIGHT'a bakınız.](#)

LINK Normalde bir LINK düğmesi kullanılmasının belirtildiği durumlarda kullanılmalıdır.

LINK aşağıdaki işlemleri gerçekleştirmek isterseniz Beo4 kumandanıza eklenmelidir:

1. Ana odadaki dekodere, bir görüntü bağlantı odasından ulaşılabiliyor isteniyorsa.
2. Aynı kaynak hem bağlantı odasında hem de ana odada kullanılabiliyorsa; örneğin bağlantı odasından, bağlantı odasındaki video kaydedici yerine ana odadaki video kaydediciye erişim sağlanması isteniyorsa.
3. Bir bağlantı odası ürünü, örneğin BeoLab 3500 veya ikinci bir televizyon, Option 4 ana oda ürünüyle aynı odaya yerleştirilirse.

LINK-AV (ses/görüntü bağla) İkinci bir görüntü kaynağının, genellikle bir televizyon olduğu bağlantı odasındaki ana Bang & Olufsen görüntü sisteminden stereo ses elde etmek için kullanılır. Televizyon dekoderi ana görüntü sistemine bağlı olduğunda bu fonksiyon faydalıdır. Beo4 fonksiyonları listesine ekleyin; LIST düğmesine basarak **LINK-AV**'yi görüntüleyin ve ardından TV'ye basın.

L-N.MUS Bir bağlantı odasında N.MUSIC'i seçmek içindir.

L-N.RA Bir bağlantı odasında N.RADIO'yu seçmek içindir.

L.OPT (bağlantı seçeneği) Bağlantı odası ürünleri için bir sistem düzeni programlamak içindir. Bir bağlantı seçeneği programlamak için **L.OPT**'u kullanın.

LOUDNSS (ses yüksekliği) Belirli Bang & Olufsen sistemlerinde ses yüksekliği fonksiyonunu açmak ve kapatmak içindir. **LOUDNSS** sadece [A.SETUP](#) veya [V. SETUP](#) eklendiyse kullanılabilir. Ses yüksekliği fonksiyonu, düşük ses seviyelerinde dinlerken insan kulağının yüksek ve düşük bas ve tiz seviyelerine karşı hassasiyetsizliğini telafi eder. LIST'e art arda basarak **LOUDNSS**'ı Beo4 ekranında açın ve ardından ses yüksekliğini açmak veya kapatmak için art arda orta düğmeye basın. Ayarlarınızı saklamak istiyorsanız, [daha fazla bilgi için S.STORE \(Ses Ayarları Kaydı\)'na bakınız.](#)

L-PC (Bağlantı Bilgisayarı) **LINK** ve ardından **PC**'yi seçmek içindir.

L-V.AUX (Bağlantı V.AUX) Bazı durumlarda, set-top kutu sinyalini bağlantı odasına dağıtmak için kullanılır.

M

MIX (Teletext: Karıştır) Belirli Bang & Olufsen televizyonlarda Teletext sayfasını televizyon görüntüsü üzerinde görüntülemek için kullanılır.

Teletext'e girin, Beo4 ekranında **MIX**'i açmak için LIST düğmesine art arda basın ve ardından orta düğmeye basın.

MODE? Ayara bağlı olarak Beo4'ü doğru moda ayarlamak içindir. ['Beo4 modları \(MODE?\)'](#) bölümüne bakınız.

MOTS (More Of The Same) Bir ses ürününde MOTS'u etkinleştirmek için kullanılır.

MOVE? Beo4 ayar modunda bir seçenek olarak ekrana gelir, Ek "düğmelerin" Beo4 ekranında görüntüleneceği sırayı düzenlemenizi sağlar. ['Ek 'düğmeleri' taşıma'](#) bölümüne bakınız.

N

N.MUSIC (İnternet müziği) Bağlı bir bilgisayarda mp3 ve wma biçiminde kayıtlı müzik parçalarını çalmak içindir. Beo4'te yapacağınız tüm işlemler N.MUSIC çalara, örneğin BeoSound 5'e yönlendirilecektir.

N.RADIO (İnternet radyosu) İnternet radyosuna erişim içindir. Beo4'te yapacağınız tüm işlemler N.RADIO çalara, örneğin BeoSound 5'e yönlendirilecektir.

O

OPTION? (Option programlama)

V.OPT (görüntü seçeneği)

A.OPT (ses seçeneği)

L.OPT (bağlantı seçeneği)

P

PAGE (Teletext sayfası seçimi) (Normalde GO TO'ya basmanın gerektiği) belirli Bang & Olufsen televizyonlarda Teletext sayfalarını seçmek içindir.

PC Bang & Olufsen görüntü sisteminize bağlı ek görüntü ekipmanlarını açmak içindir. Orta düğmeye basın.

P-DTV2 Sağdaki resimde DTV2'yi görüntülemek içindir. [P-AND-P](#)'ye bakınız.

P-DVD2 (resim-resim görüntü kaydedici 2) DVD2'yi sağdaki resimde göstermek içindir.

P-AND-P (resim-resim) Belirli Bang & Olufsen televizyonlarda resim-resim fonksiyonunu kullanmak içindir. Örneğin kaynak televizyonu sağdaki resme çağırmak için TV düğmesine basın.

PICTURE Diğer yeni Bang & Olufsen uzaktan kumandalarındaki PICTURE düğmesiyle ilgili çeşitli fonksiyonları kullanmak içindir. Daha eski görüntü sistemlerinde, motorlu sehpa, resim-resim ve resim ayarı gibi fonksiyonlarla ilgili olabilir. **PICTURE**'a erişim için [V.SETUP](#) eklenmelidir.

PLAY DVD, kayıt vs. oynatmayı başlatmak için kullanılır.

P.MUTE (resim kapat) Resmi açmak veya kapatmak içindir. **P.MUTE**'u seçmek için LIST düğmesine ve ▲ veya ▼ tuşuna basın ve ayarı değiştirmek için orta düğmeye basın. Bu özellik sadece bazı televizyonlarda mevcuttur.

P-PC (resim-resim PC) Sağdaki resimde bilgisayar ekranını görmek içindir.

P-V.AUX (resim-resim V.AUX) V.AUX soketine bağlı kaynağı sağdaki resimde görmek içindir.

R

RADIO Beo4 RADIO düğmesine bastığınızda ekrana gelir. Beo4'te yapacağınız tüm işlemler Bang & Bang & Olufsen radyoya yönlendirilecektir.

RANDOM (rastgele çalma) Yeni Bang & Olufsen CD çalarlarda rastgele sırayla çalma fonksiyonunu etkinleştirmek içindir. **RANDOM** ekrandayken, orta düğmeye basın.

>> *Sözlük ...*

RECORD İkinci Bang & Olufsen ses veya görüntü kaydedicide kaydı başlatır. LIST menüsünde bulunur.

RECORD2 (A.MEM2 veya DVD2 kayıt) Görüntü sisteminize ikinci bir video kaydedici bağladığınızda eklenmelidir. İkinci Bang & Olufsen ses veya görüntü kaydedicide kaydı başlatır. Kaydı başlatmak için orta düğmeye iki kez basın.

REMOVE? Beo4 ayar moduna girdiğinizde görülür. Beo4 ekranından ek "düğmeleri" kaldırmanızı sağlar. ['Ek 'düğmeyi' kaldırma'](#) bölümüne bakınız.

REPEAT (tekrarlı çalma) Bazı Bang & Olufsen CD çalarlarda, örneğin BeoSound 9000'de tekrarlı çama fonksiyonunu etkinleştirmek içindir. **REPEAT** ekrandayken orta düğmeye basın.

RESET Resim veya ses ayarlarını önceden ayarlı seviyelerine ayarlamak içindir. Orta düğmeye basın. LIST menüsünde bulunur.

RESET? Ürünü varsayılan ayarlara sıfırlamak içindir. ['Beo4'ünüzü sıfırlama \(RESET?\)'](#) bölümüne bakınız.

RETURN (kayda dönme) Belirli Bang & Olufsen kayıt cihazlarında kayda dönme fonksiyonunu kullanmak içindir. Kaydın başladığı noktaya dönmek için, orta düğmeye basın.

REVEAL (Teletext'i göster) Bang & Olufsen televizyonlarda gizli Teletext bilgilerini görüntülemek içindir.

S

SELECT Bir dizi kompakt diski BeoSound 9000'de çalmak üzere programlamak için kullanılır.

SETUP LC 2 Işık Kontrolünü ayarlamak içindir.

SHIFT Bir bağlantı odasında set üstü kutu kullanımıyla ilgili fonksiyonları kullanmak içindir. Diğer belirli fonksiyonlar öncelikle **SHIFT**'in görüntülenmesini gerektirebilir.

SLEEP Beo4'ü kullanarak televizyonda uyku zamanlayıcısını ayarlamak içindir. LIST'e art arda basarak **SLEEP**'i Beo4 ekranında açın ve ardından farklı uyku zamanlayıcılarını ayarlamak için art arda orta düğmeye basın.

SOUND (mono/stereo ses/dil) Radyo, televizyon veya dijital televizyon programında mevcut ses tipleri (mono/stereo/dil) arasında geçiş yapmak içindir. Orta düğmeye basın.

SP.DEMO (hoparlör sunumu) Söz konusu sistemde bir hoparlör sunumu yapmak içindir. Orta düğmeye basın.

SPEAKER (hoparlörler) Bang & Olufsen surround sound düzeninde istediğiniz sayıda hoparlör seçmek içindir. 1 – 5'e basın.

S.STORE (ses ayarları kaydı) Ses ayarlarını saklamak içindir. **S.STORE** sadece [V.SETUP](#) veya [A.SETUP](#) eklenmişse kullanılabilir.

STAND Belirli Bang & Olufsen görüntü sistemlerini motorlu sehparında döndürmek içindir.

STORE Televizyon programları/resim ayarlarını ([V. SETUP'a bakınız](#)) ve sık kullanılan Teletext sayfalarını (hafıza sayfaları) saklamak içindir. Bang & Olufsen ışık ayarlarını saklamak içindir ([LIGHT'a bakınız](#)). Orta düğmeye basın, sayıyı tuşlayın ve ardından orta düğmeye basın.

SUBCODE (Teletext alt kodu) Belirli Bang & Olufsen televizyonlarda Teletext alt sayfa fonksiyonunu kullanmak içindir.

T

TEXT (Teletext) Beo4 TEXT düğmesine bastığınızda ekrana gelir. Beo4 kumandada yaptığınız tüm işlemler, izlemekte olduğunuz televizyon programında (Teletext varsa) Teletext fonksiyonunu etkileyecektir.

TRACK BeoSound 9000'de CD parçalarını seçmek içindir.

TRACKNG (parça ayarlama) İzlediğiniz video kasetin anında parça ayarını yapmak içindir.

TREBLE Belirli Bang & Olufsen sistemlerinde tiz tonun ses ayarı içindir. TREBLE sadece [A.SETUP](#) veya [V.SETUP](#) eklenmişse kullanılabilir. Ayarlarınızı saklamak istiyorsanız, [daha fazla bilgi için S.STORE \(Ses Ayarları Kaydı\)'na bakınız](#).

TUNE (kanal ayarlama) Belirli Bang & Olufsen televizyonlarda kanal ayarlama içindir. **TUNE** sadece [V.SETUP](#) eklenmişse kullanılabilir.

TURN Belirli Bang & Olufsen ses kayıt cihazlarında, kasetin diğer tarafını çalmak için kaseti çevirir. Belirli Bang & Olufsen video kayıt cihazlarında, kaydı duraklatma modunda Camcorder'ın giriş seçimi için de **TURN** düğmesi kullanılır. Orta düğmeye basın.

TV Beo4 TV düğmesine bastığınızda ekrana gelir. Beo4'te yapacağınız tüm işlemler Bang & Olufsen televizyona yönlendirilecektir.

U

UPDATE (Teletext güncelleme) Belirli Bang & Olufsen televizyonlarda Teletext güncelleme fonksiyonunu kullanmak içindir. Orta düğmeye basın. Güncellendiğinde sayfayı görmek için işlemi tekrarlayın.

V

V.AUX (yardımcı görüntü kaynağı) Bang & Olufsen görüntü sisteminize bağlı herhangi bir ek görüntü ekipmanını açmak içindir. Orta düğmeye basın.

V.AUX2 (ikinci yardımcı görüntü kaynağı) Bang & Olufsen görüntü sisteminize bağlı herhangi bir ek görüntü ekipmanını açmak içindir.

VIDEO? Beo4 için özel bir görüntü ürünü ayarı seçmek içindir. ['Beo4 konfigürasyonu \(VIDEO?\)'](#) bölümüne bakınız.

VIDEO5

VIDEO6

>> Sözlük ...

V.MEM (video kaydedici) Beo4 VMEM düğmesine bastığınızda ekranda görülür. Beo4'te yapacağınız tüm işlemler Bang & Olufsen video kaydedicinize yönlendirilecektir.

V.OPT (görüntü seçeneği) Görüntü ürünleri için bir sistem ayarı programlamak içindir.

V.SETUP (görüntü ayarı) Belirli Bang & Olufsen görüntü ürünlerini ayarlamak için gereken ek "düğmeler" listesine erişim sağlar:

STORE Bir ayarı veya önceden ayarlanmış bir değeri saklamak içindir, [daha fazla bilgi için STORE'a bakınız.](#)

BASS Bas tonun ses ayarı içindir, [daha fazla bilgi için BASS'a bakınız.](#)

TREBLE Tiz tonun ses ayarı içindir, [daha fazla bilgi için TREBLE'a bakınız.](#)

LOUDNSS (ses yüksekliği) Ses ayarı – ses yüksekliği fonksiyonunu açmak veya kapatmak içindir, [daha fazla bilgi için LOUDNSS'a bakınız.](#)

Z

ZONE Beo4'ünüzü bir bölgeye ayarlayın, yani hangi ürünün görüntü ve ses kaynaklarını etkinleştireceğine karar verin. ['Beo4 bölgeleri'](#) bölümüne bakınız.

ALL Her odada bir Beo4.

VIDEO Bir odada birden fazla Beo4.

AUDIO Bir odada birden fazla Beo4.

LINK Option 4'e ayarlanan ürünler içindir.